



REPUBLIQUE DEMOCRATIQUE DU CONGO
Agence Congolaise de l'Environnement
ACE



Etablissement Public

« Prévenir et Atténuer les Risques Environnementaux et Sociaux pour un développement durable »



MISSION DE SUIVI ET CONTROLE ENVIRONNEMENTAL EFFECTUEE DU 06 AU 16 SEPTEMBRE 2025 PAR L'AGENCE CONGOLAISE DE L'ENVIRONNEMENT « ACE » DANS LES REALISATIONS DE LA SOCIETE ERA CONGO DISSEMINES A TRAVERS LA PROVINCE DU MAI-NDOMBE, EN REPUBLIQUE DEMOCRATIQUE DU CONGO DANS LE CADRE DU PLAN DE DEVELOPPEMENT COMMUNAUTAIRE.

Monsieur Marius Trésor BOLEKO W'ALEMBO

Directeur Suivi ACE-DG et Expert Senior Task Force,

Chef de mission

Monsieur BOYEKA MBOSOB I Chirac

Chef de Service Evaluation ACE-DG/

Septembre 2025

TABLE DES MATIERES

TABLE DES MATIERES	2
LISTE DES TABLEAUX	2
LISTE DES FIGURES	3
LISTE DES PHOTOS	3
RESUME EXECUTIF	4
I. INTRODUCTION	6
<i>I.1. Contexte et Justification</i>	6
<i>I.2. Objet de la Mission</i>	6
<i>I.3. Composition de l'Equipe de la Mission</i>	6
<i>I.4. Approche Méthodologique</i>	7
<i>I.5. Résultat attendus (Livrables)</i>	7
II. DEROULEMENT DE LA MISSION	8
II.1. Du Déplacement/Mouvement d'Experts commis vers la Concession Forestière de ERA CONGO	8
II.2. De l'Analyse documentaire	8
II.3. Zones Visitées	10
III. ANALYSE GLOBALE DES CONFORMITES ET NON CONFORMITES	12
IV. RECOMMANDATIONS	16
V. CONCLUSION	17
VI. ANNEXES	18

LISTE DES TABLEAUX

Tableau 1. Composition de l'Equipe d'Experts de l'ACE	6
Tableau 2. Composition de l'Equipe d'Experts de l'AZES	7
Tableau 3. Approche méthodologique	7
Tableau 4. Etat de lieu de la documentation environnementale de la Société ERA CONGO	8
Tableau 6. Postes visités	10
Tableau 6: Conformité environnementale et Sociale des Infrastructures Socio-économiques & zoo techniques	12
Tableau 7. Non Conformités environnementales et Sociales des Infrastructures Socio-économiques & zoo techniques	12
Tableau 8: Situation Environnementale des Infrastructures Socio-économiques & zoo techniques.....	13
Tableau 9. Situation Environnementale des Infrastructures Socio-économiques & zoo techniques en %.....	13
Tableau 10: interpretation du diagramme.....	14

LISTE DES FIGURES

Figure 1. Etat environmental des Infrastructures réalisées par ERA CONGO.....	14
---	----

LISTE DES PHOTOS

Photo 1. L'Equipe des Experts en mission	9
Photo 2. Centre Medical Moderne	18
Photo 3. Hangar de repos pour patient	18
Photo 4. Forage d'eau pour les riverains	18
Photo 5. Champs de Manioc experimental à 700 m	18
Photo 6. Ecole construite à Nselenge 2.....	19
Photo 7: Batiments scolaires Nselenge I réhabilités.....	19
Photo 8. Bureau de l'AT d'Inongo.....	19
Photo 9. Civilités avec l'Administrateur du territoire d'Inongo dans sa Résidence à Nselenge	19
Photo 10. Etangs piscicoles non encore peuplés.....	19

Photo 11. Porcherie de Loombe non encore peuplée 19

Photo 12. Pépinière des papayer à Loombe 19

Photo 13. Palmerais à Loombe 19

RESUME EXECUTIF

Le présent rapport s'inscrit dans le cadre du Programme de Suivi et Contrôle Environnemental diligenté par l'Agence Congolaise de l'Environnement « ACE », Etablissement Public à caractère Technique et Scientifique conformément aux dispositions pertinentes de la Loi n° 11/009 du 09 Juillet 2011 portant principes fondamentaux relatifs à la Protection de l'Environnement telle que modifiée et complétée par l'Ordonnance-Loi n° 023/007 du 23 mars 2023 ainsi que de ses mesures d'applications y relatives.

En date du 27 Aout 2025, l'ACE a diligenté une Equipe de 2 experts pour assurer le suivi et le contrôle environnemental des réalisations de la Société ERA CONGO, spécialisée dans la valorisation et conservation des forêts en République Démocratique du Congo (RDC) et s'assurer de la mise en œuvre des mesures prescrites dans son Plan de Gestion Environnementale et Sociale (PGES) contenues dans l'Etude d'Impact Environnemental et Social approuvée par l'ACE.

Pour ce faire, l'ACE s'est fait accompagner par le Responsable de l'Engagement Communautaire et Développement Socio-économique conformément à la procédure administrative établie afin de veiller à la prise en compte de la protection de l'Environnement et le bien-être de la population de la Province du Mai-Ndombe.

I. INTRODUCTION

1.1. Contexte et Justification

Le présent rapport s'inscrit dans le cadre du Programme de Suivi et Contrôle Environnemental diligentée par l'Agence Congolaise de l'Environnement « ACE » , Etablissement Public à caractère Technique et Scientifique conformément aux dispositions pertinentes de la Loi n°11/009 du 09 Juillet 2011 portant principes fondamentaux relatifs à la Protection de l'Environnement telle que modifiée et complétée par l'Ordonnance-Loi n°023/007 du 23 mars 2023 ainsi que de ses mesures d'applications y relatives.

En date du 27 Aout 2025, l'ACE a diligenté une Equipe de 2 experts pour assurer le suivi et le contrôle environnemental des réalisations de la Société ERA CONGO, spécialisée dans la valorisation et conservation des forêts en République Démocratique du Congo (RDC) et s'assurer de la mise en œuvre des mesures prescrites dans son Plan de Gestion Environnementale et Sociale (PGES) contenues dans l'Etude d'Impact Environnemental et Social approuvée par l'ACE.

Pour ce faire, l'ACE s'est fait accompagner par le Responsable de l'Engagement Communautaire et Développement Socio-économique conformément à la procédure administrative établie afin de veiller à la prise en compte de la protection de l'Environnement et le bien-être de la population de la Province du Mai-Ndombe.

A l'issue de ce processus caractérisé par la vérification de la mise en œuvre des mesures prescrites dans son cahier des charges, des recommandations seront assorties pour l'amélioration de la politique environnementale de la Société.

1.2. Objet de la Mission

La mission assignée aux Experts de l'ACE, dépêchés sur terrain, a consisté à assurer le suivi de la mise en œuvre du PGES des activités de la Société ERA CONGO SARL et *proposer d'autres orientations si nécessaires conformément à la législation environnementale en vigueur en République Démocratique du Congo.*

1.3. Composition de l'Equipe de la Mission

L'équipe d'Experts désignée pour cette mission était constituée de personnes dont les noms et fonctions sont repris dans le tableau ci-dessous :

Tableau 1. Composition de l'Equipe d'Experts de l'ACE

N°	Noms	Fonction	affectation
01.	Monsieur Marius Trésor BOLEKO W'ALEMBO	Directeur Suivi, Expert Senior PAAJ	ACE/DG
02.	Monsieur BOYEKA MBOSOB I Chirac	Chef de Service Evaluation	ACE/DG

Il s'ajoute de celle-ci l'Equipe de la Société ERA CONGO composée des personnes dont les noms et fonctions suivent :

Tableau 2. Composition de l'Equipe d'Experts de l'AZES

N°	Noms	Fonction	affectation
01.	Monsieur Evariste LOLIKI	Responsable de l'Engagement Communautaire et du Développement Socio-économique de la Société ERA CONGO	ERA CONGO

1.4. Approche Méthodologique

En vue d'atteindre les objectifs leur assignés, les Experts se sont proposés une approche méthodologique s'articulant en deux principales étapes suivantes :

Tableau 3. Approche méthodologique

N°	Etape	Consistance
	Pré-descente	Dès l'arrivée :
Jour 1	Lundi 08/09/2025	Présentation des civilités au Gouverneur intérimaire de la Province du Mai-Ndombe
Jour 2	Mardi 09/09/2025	- Tenue de la Réunion d'Harmonisation avec le Staff Dirigeant de la Société pour son accompagnement
Jour 3	Mercredi 10/09/2025	- Descente in situ - Réunion Technique d'Ouverture et de restitution - Contrôle des documents environnementaux ; - Visite des sites & Vérification de la mise en Œuvre des Mesures ; - Identification des actions d'amélioration et de bonification immédiates (points forts et faibles) ;
Jour 4	Jeudi 11/09/2025	- Rédaction du Rapport préliminaire de la mission

1.5. Résultat attendus (Livrables)

Les résultats attendus dans le cadre de cette mission sont :

- Le rapport constatant l'état de la mise en œuvre des mesures consignées dans les études réalisées et validées ou non par l'ACE ;
- La délivrance de l'Attestation du Respect des Obligations Environnementales et Sociales « AROES » ;

II. DEROULEMENT DE LA MISSION

En lien avec le tout précédent point sur l'approche méthodologique adoptée, le déroulement de la mission a été rendu effectif par :

II.1. Du Déplacement/Mouvement d'Experts commis vers la Concession Forestière de ERA CONGO

En date du 07 Aout 2025, après un ajournement du vol prévu le 06 aout 2025 à l'Aéroport de Ndolo, les experts de l'ACE ont effectué un déplacement du centre-Ville vers l'Aéroport de N'djili pour atterrir dans la Ville d'Inongo, chef-lieu de la Province du Mai-Ndombe dans les après-midi. L'Equipe s'est rendu dans les installations de la Société ERA CONGO le jour suivant.

II.2. De l'Analyse documentaire

De tous les documents demandés à la société ERA CONGO, notons que seuls les documents délivrés à l'Agence a été mis à la disposition des experts pour une analyse aux fins de soutenir l'évaluation de la mise en œuvre des mesures environnementales. Cependant, certains documents attestant l'effectivité de la mise en place d'une politique environnementale au sein de ladite Société n'ont pas été exhibés à l'Equipe.

Le tableau ci-dessous renseigne l'état de lieu de la documentation environnementale détenue ou non par ERA CONGO

Tableau 4. Etat de lieu de la documentation environnementale de la Société ERA CONGO

		Analyse Documentaire		
Documentation	Objet de contrôle	Observations		
		EXISTE	N'EXISTE PAS	FAUX
	EIES / PGES			
	PMCES			
	RAPPORT DE CLOTURE DES TRAVAUX		X	
	RAPPORT/ GESTION DES DECHETS		X	
	CERTIFICAT ENVIRONNEMENTAL	X		
	AVIS ENVIRONNEMENTAL		X	
	AROS		X	
	PREUVES DE VERSEMENT DES FRAIS DE SUIVI DE L'EXERCICE 2024 & 2025		X	
	POLITIQUE HYGIENE, ENVIRONNEMENT, SECURITE ET QUALITE (HESQ)	X		
	PLAN D'URGENCE ET DE SECURITE		X	
	RAPPORT DE SURVEILLANCE ENVIRONNEMENTALE	X		
	REGISTRE DE MONITORING DES EAUX		X	
	REGISTRE DE MONITORING DE L'AIR		X	
	REGISTRE DE MONITORING DES SOLS		X	
	REGISTRE DE MONITORING DES BRUITS		X	
	REGISTRE DE MONITORING DES VIBRATIONS		X	
	REGISTRE DE MONITORING D'ECLAIRAGE	X		
	REGISTRE DES IMPACTS ENVIRONNEMENTAUX		X	
II.	TECHNIQUE			
	Objet de contrôle	conforme	non conforme	non géré
1	Gestion des effluents			
	LIQUIDES	X		
	GAZEUX			X
	SOLIDES (REJETS)		X	

		POUSSIERES		X
2	Gestion de stocks	PRODUITS CHIMIQUES		
		HUILES, GRAISSE		X
		CARBURANT		X
		MATIERES PREMIERES (SABLE, CIMENT, ARGILE, EAUX, AUTRES ADDITIFS)	X	
		REJET		X
		HUILES ET GRAISSES USAGEES		X
		PRODUITS FINIS		X
3	Gestion des déchets	DECHETS ORGANIQUES		X
		DECHETS INORGANIQUES (PLASTIQUES, METAUX, ETC.)	X	
		DECHETS BIOMEDICAUX		X
		DECHETS RADIOACTIFS		X
		AUTRES DECHETS	X	
4	Gestion des Risques E&S	DISPOSITIFS DE SURETE (PICTOGRAMME, PANNEAUX DE SIGNALISATION, EPI & EPC, ETC.)	X	
		SYSTEME DE GESTION ANTI-INCENDIE (DOUCHE DE SECURITE, EXTINCTEURS, ETC.)	X	
5	Etat de l'environnement dans la Zone d'Influence Directe (ZID)	FLORE (PELOUSE, PLAN DE REBOISEMENT, ETC.)	X	
		FAUNE	X	
		SOL (TASSEMENT, EROSION, BOUE, ETC.)	X	
		EAUX (DE SURFACE ET/OU SOUTERRAINE, ETC.)	X	
		BRUITS		X
		PAYSAGE (POUSSIERES, FUMEE, ETC.)	X	



Photo 1. L'Equipe des Experts en mission

II.3. Zones Visitées

Les installations classées réalisées par la Société ERA CONGO ayant fait l'objet de la visite sont disséminées à travers 3 Groupements du Territoire de Inongo, Province du Mai-Ndombe, entre autre Ntomba, Bolia et Basengele. Les détails en rapport avec les postes visités sont rapportés dans le tableau ci-dessous :

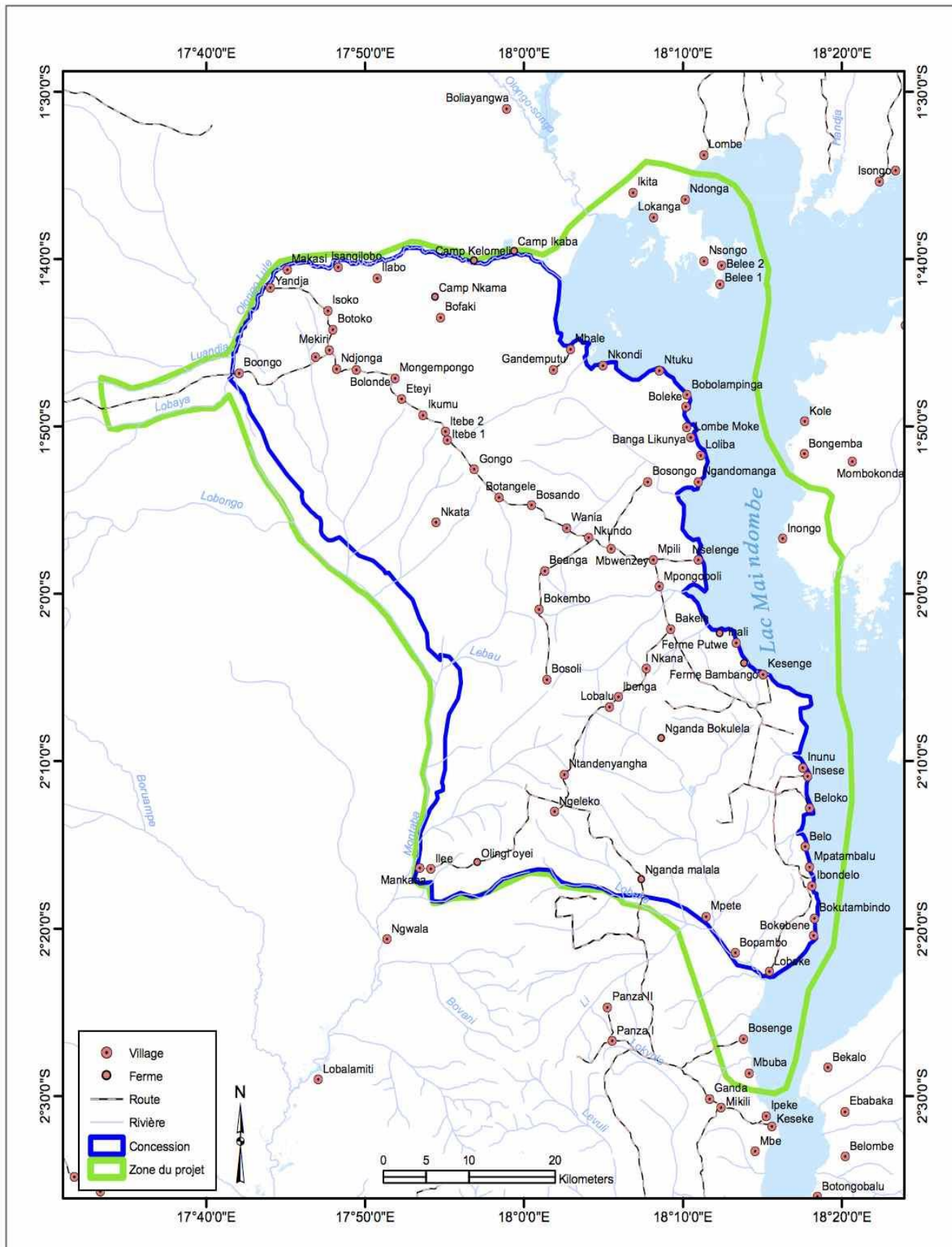
Tableau 5. Postes visités

Secteur	Groupement	Village	Installations visitées
Bolia	Ngongo	Ibali	1 Centre de Santé Moderne 1 Champs expérimental de Manioc 1 Marché communautaire 2 forages ;
Basengele	Selenge	Selenge	2 écoles modernes 2 forages 1 Centre de Santé
Ntomba		Loombe	1 Porcherie ; 9 étangs Piscicoles ; 1 Palmeraie ; 1 pépinière des Papayers ;



République Démocratique du Congo

Mai Ndombe REDD concession



III. ANALYSE GLOBALE DES CONFORMITES ET NON CONFORMITES

Le tableau ci-dessous traduit de manière globale les points positifs relevés lors du passage de l'Equipe des experts démontrant tant soit peu la prise en compte des aspects environnementaux et sociaux dans l'exercice des Activités de la Société ERA CONGO :

Tableau 6: Conformité environnementale et Sociale des Infrastructures Socio-économiques & zoo techniques

N°	Conformité Environnementale et Sociale	Eléments Environn. Protégés
1.	Contribution au développement local de la communauté environnante	Sol, eau, air, paysage, faune, flore, Population, économie, santé humaine, sécurité, emploi,
2.	Gratuité de la prise en charge médicale des riverains ;	Santé humaine, population, économie, sécurité,
3.	Promotion de la culture agricole à travers des champs d'expérimentation pour les riverains	Sol, flore, paysage, Population, sécurité, santé humaine ;
4.	Recrutement locale de la main d'œuvre pour les tous travaux	Population, économie, emploi
5.	Présence d'un Responsable de l'engagement communautaire et socio-économique	Santé humaine, sécurité, population, emploi
6.	Présence des Forages, Puits avec un programme de ravitaillement séquencée	Eau, Santé Humaine, sécurité, emploi, population
7.	Aménagement de la porcherie, étangs piscicoles, pépinière des papayers et palmerais	Sol, faune, flore, population
8.	Présence de la clôture naturelle au niveau du champs expérimentale de Manioc ;	Sécurité, flore, santé humaine, population,
9.	Présence d'un générateur électrique et panneaux solaires pour l'alimentation en énergie électrique	Air, sol, Sécurité, santé humaine, population, faune,
10.	Mise à disposition des pinances (canot rapide) pour déplacement et évacuation en cas d'urgence, muni des kits pour sauvetage et lutte contre incendie ;	Sécurité, santé humaine, population,
11.	Installations hygiéniques spécifiées pour homme et femme aux centres Moderne comme aux écoles construits ;	Santé humaine, paysage, sécurité, population
12.	Proximité des champs avec les villages soit à 700 m ; usage des boutures locales et importés dites TM 19 surnommé Obama	Sol, flore, santé Humaine, population, sécurité ;

Hormis les conformités relevées ci-haut, le tableau ci-dessous donne un aperçu de quelques non conformités relevées devant attirer l'attention du staff dirigeant :

Tableau 7. Non Conformités environnementales et Sociales des Infrastructures Socio-économiques & zoo techniques

N°	Non-Conformité Environnementale et Sociale	Eléments Environn. Exposés
1.	Absence d'Un Service Hygiène, Environnement, Sécurité et Qualité « HESQ » ;	Air, eau, sol, faune, Flore, Population, Santé humaine, Sécurité, Emploi
2.	Absence de l'EIES réalisée sur site, d'un Plan d'Urgence Opérationnel adapté, d'un programme de sensibilisation environnementale opérationnelle sur différents thématiques environnementaux ;	Santé humaine, sécurité, population, flore, faune,
3.	Absence d'un point de rassemblement, des Guides des bonnes pratiques, Panneaux de signalisation et Consignes	Sécurité, santé humaine, population,

	de sécurité et règles d'Hygiènes à respecter, des Kits anti-incendie et de sureté (ambulance, douches de sécurité, extincteurs à eau, poudre, air ; etc...), des Equipements de Protection Individuelle EPI et Collective EPC (tablier anti-chaleur, gants, bottes, lunettes, casques, bouches-oreilles, etc...	
4.	Absence d'un incinérateur, fosse à placenta, fosse à aiguille	Santé humaine, sécurité, population,
5.	Absence de la Clôture au niveau de Centre de santé Moderne entraînant le vagabondage animalière	Sécurité, population, faune
6.	Absence d'Analyse Physico Chimique des eaux de forages exécutés ;	Eau, Santé Humaine, Population, Sécurité etc...
7.	Absence de la Souscription à Une Assurance Incendie, maladie et vie ;	Santé Humaine, Sécurité, Population
8.	Absence des poubelles appropriées	Santé Humaine, Sécurité et population, sol
9.	Absence d'un bac à Sable dans le Poste de Générateur Electrique au niveau du Centre de Santé Moderne	Sol, flore, Santé Humaine, Sécurité et Population

Le tableau ci-dessous présente les statistiques des conformités et non conformités au cahier des charges :

Tableau 8: Situation Environnementale des Infrastructures Socio-économiques & zoo techniques

ETAT ENVIRONNEMENTAL SITUATIONNEL DES INFRAST. REALISEES PAR ERA CONGO											
CIBLE ENVIRONNEMENTAL	Ea u	Ai r	So l	Faun e	Flor e	Sant é	Sécurit é	Empl oi	Populati on	Tota l	
CONFORME	2	2	5	3	5	10	10	4	12	53	
NON CONFORME	2	1	3	3	3	8	9	1	9	39	
Totaux Généraux	4	3	8	6	8	18	19	5	21	92	

Tableau 9. Situation Environnementale des Infrastructures Socio-économiques & zoo techniques en %

ETAT ENVIRONNEMENTAL SITUATIONNEL DES INFRAST. REALISEES PAR ERA CONGO EN %										
CIBLE ENVIRONNEMENTAL	Eau	Air	Sol	Faun e	Flore	Sant é	Sécuri té	Emploi	Populatio n	
CONFORME	50	66,6	62,5	50	62,5	55,5	52,6	80	57,1	
NON CONFORME	50	33,3	37,5	50	37,5	44,5	47,4	20	42,9	
Totaux Généraux	100	100	100	100	100	100	100	100	100	

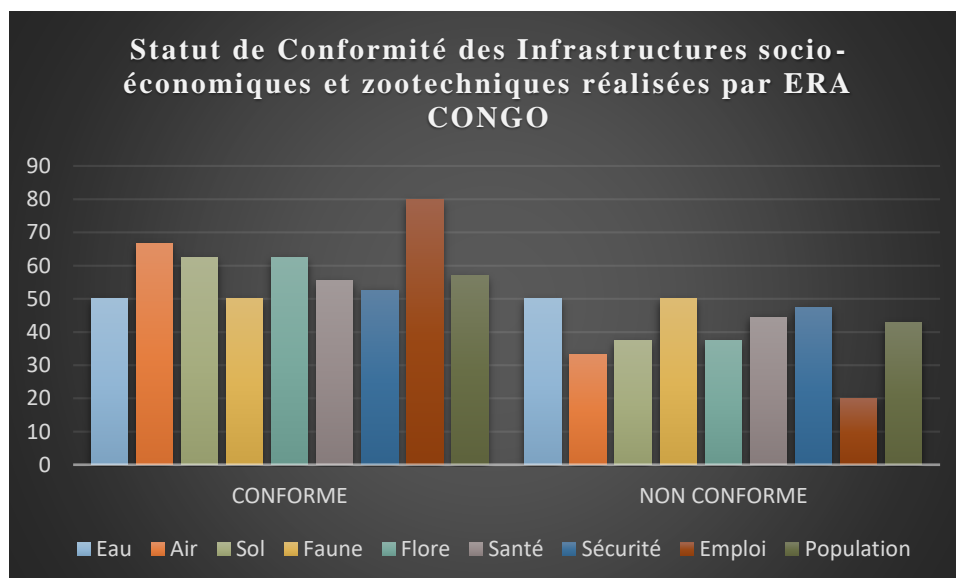


Figure 1. Etat environmental des Infrastructures réalisées par ERA CONGO

Tableau 10: interpretation du diagramme

ELEMENTS DE L'ENVIRONNEMENT	CONFORME	NON CONFORME
EAU	50 % des mesures prises contribuent à l'atténuation de l'impact sur les eaux et l'écosystème limnique vivant dans les eaux se trouvant dans la contrée des infrastructures socio-économiques et zootecniques réalisées par la Société ;	50 % des mesures non appliquées affecteront plus les eaux et l'écosystème limnique vivant dans les eaux se trouvant dans la contrée des infrastructures socio-économiques et zootecniques réalisées par la société si les précautions ne sont prises ;
AIR	66,6 % des mesures prises contribuent à l'atténuation de l'impact du à l'altération de la qualité de l'Air du milieu local où se développent les des infrastructures socio-économiques et zootecniques réalisées par la Société	33,3 % des mesures non appliquées occasionneront l'altération de l'Air du milieu local de l'environnement où se développent les activités des infrastructures socio-économiques et zootecniques réalisées par la Société si les précautions ne sont prises ;
SOL	62,5 % des mesures prises impactent moins le sol du milieu local de l'environnement où se développent les activités des infrastructures socio-économiques et zootecniques réalisées par la Société	37,5% des mesures non appliquées impacteront le sol du milieu local de l'environnement où se développent les activités des infrastructures socio-économiques et zootecniques réalisées par la Société si les précautions ne sont prises ;
FAUNE	50 % des mesures prises affectent moins les espèces fauniques vivant dans la zone où se développe les activités des infrastructures socio-économiques et zootecniques réalisées par la Société ;	50 % des mesures non appliquées affecteront plus les espèces et habitats fauniques se trouvant dans la zone où se développe les activités des infrastructures socio-économiques et zootecniques réalisées par la Société si les précautions ne sont prises ;
FLORE	62,5 % des mesures prises affectent moins les espèces Floristiques se trouvant dans la zone où se	37,5 % des mesures non appliquées affecteront plus les espèces floristiques se trouvant dans la zone

	développent les activités des infrastructures socio-économiques et zootechniques réalisées par la Société	où se développe les activités des infrastructures socio-économiques et zootechniques réalisées par la Société si les précautions ne sont prises ;
SANTE HUMAINE	55,5 % des mesures prises affectent moins la Santé des travailleurs œuvrant au sein de l'Usine ;	44,5 % des mesures non appliquées exposent plus la santé des travailleurs à des multiples maladies (infectieuses, professionnelles, respiratoires etc...)
SECURITE	52,6 % des mesures prises assurent la sécurité de l'ensemble du Personnel à l'Usine	47,4 % des mesures non appliquées exposent l'ensemble du personnel à des risques de sécurités énormes
POPULATION	57,1 % des mesures prises contribuent tant soit peu aux solutions de la population riveraine	42,9 % des mesures non appliquées sont attendues pour préserver un bon climat entre la population riveraine et l'Usine
EMPLOI	80 % des mesures prises contribuent au développement de l'économie locale de la Contrée de l'Usine	20 % des mesures non appliquées affectent également le développement de l'économie locale

IV. RECOMMANDATIONS

L'équipe de l'ACE en mission dans les installations réalisées par la Société ERA CONGO disséminés à travers le territoire d'INONGO a formulé les recommandations suivantes pour la gestion rationnelle et durable des composantes environnementales :

N°	Recommandations
1.	Actualiser l'Etude d'Impact environnemental et Social réalisée prenant en compte les infrastructures Socio-économiques et zootechniques
2.	Doter le centre médical moderne d'une clôture en treillis pour empêcher toute intrusion non désirée ;
2.	Mettre en place un Service Hygiène, Environnement, Sécurité et Qualité pour assurer la durabilité desdites infrastructures ;
3.	Disposer d'un Plan d'Urgence et de Sécurité opérationnel adapté à chaque infrastructure ;
4.	Souscrire à une Assurance Incendie, maladie et vie au profit de l'ensemble du personnel ;
5.	Disposer d'une Etude des Risques et Dangers ;
6.	Transmettre un rapport environnemental annuel à l'ACE pour chaque année d'exploitation en vue de permettre un suivi efficace ;
7.	Améliorer les conditions de travail pour les travailleurs en mettant à leur disposition des EPI et EPC adéquats (gilets de sauvetage, bottes de sécurité en élastomères, sabots en caoutchouc, chaussures de sécurités, masques respiratoires à cartouche, les torches, sifflets, gilets fluorescents de signalisation, etc.)
8.	Maximiser les séances de formation et sensibilisation, renforcement des capacités non seulement pour le Personnel et les riverains pour mieux protéger l'environnement mais aussi faciliter l'appropriation des initiatives de la société pour la Communauté Locale;
9.	Disposer d'un incinérateur, d'une fosse à placenta, d'une fosse à aiguille, des dispositifs de sureté et de lutte contre l'incendie, des Guides des bonnes pratiques, panneaux de signalisation, des consignes de sécurité et d'Hygiènes à Observer, des dispositifs de collecte et de tri des déchets pour le personnel soignant et des autres usagers fréquentant le Centre Médical Moderne ;
10.	Procéder aux analyses physico-chimiques des forages exécutées ;
11.	Mettre en place des Bacs à sable dans différents coins susceptibles de déverser les huiles usées, carburants ou matières inflammables ;
12.	Eviter Tout Brulage à l'air libre dans le périmètre des infrastructures réalisées ;

V. CONCLUSION

L'analyse sur les constats faits in situ, se fonde essentiellement sur trois aspects que sont la nature et la disponibilité de l'information pourvue dans l'Etude validée, les faits observés sur terrain et les entretiens effectués.

Eu égard à la mise en œuvre des mesures d'atténuation tendant à minimiser les impacts négatifs identifiés et maximisés ceux positifs durant l'exploitation des infrastructures réalisées par la Société ERA CONGO dans le cadre de sa contribution au développement en rapport avec celles préconisées dans le PGES ; au regard des méthodes utilisées ainsi que des dispositions spéciales prises en vue d'en réduire à un seuil tolérable les incidences des activités sur l'environnement, il est important de souligner qu'actuellement, les impacts environnementaux négatifs sont plus ou moins perceptibles, étant donné que les mesures d'urgences et de sécurités prises ne sont pas assez efficaces .

La mission de suivi et de contrôle environnementale des activités de la Société ERA CONGO n'a pas connu beaucoup de difficultés grâce à l'accompagnement de cette dernière.

En sus, les dispositions prises sur le plan environnemental et social en rapport avec les sauvegardes environnementales et sociales dans les installations réalisées par la Société ont été trouvées à un niveau satisfaisant pour des raisons évoquées ci-haut.

Pour ce, l'équipe diligenté pour ladite mission recommande à la Société d'appliquer les recommandations formulées pour prôner le développement durable dans l'exercice de leurs activités.

L'Agence Congolaise de l'Environnement « ACE » reste disponible à accompagner la société ERA CONGO pour la durabilité de ses activités à travers toute l'étendue du territoire national.

Fait à Kinshasa, le 30/09/2025

Pour l'Agence Congolaise de l'Environnement

Mr. BOYEKA MBOSABI Chirac

**Chef de Service Evaluation
ACE/DG**

Mr. Marius Trésor BOLEKO W'ALEMBO

**Directeur Suivi ACE-DG et Expert Senior
Task Force, Chef de Mission**

VI. ANNEXES

6.1. Réalisations de la Société ERA CONGO dans le Village Ibali, Groupement Ntombenzale



Photo 2. Centre Medical Moderne



Photo 3. Hangar de repos pour patient



Photo 4. Forage d'eau pour les riverains



Photo 5. Champs de Manioc experimental à 700 m

6.2. Réalisations de la Société ERA CONGO dans le Village Nselenge, Groupement Mpenge



Photo 7: Batiments scolaires Nselenge I réhabilités

Photo 6. Ecole construite à Nselenge 2



Photo 9. Civilités avec l'Administrateur du territoire d'Inongo dans sa Résidence à Nselenge

Photo 8. Bureau de l'AT d'Inongo

6.3. Réalisations de la Société ERA CONGO dans le Village Loombe, Groupement Ngongo



Photo 11. Porcherie de Loombe non encore peuplée

Photo 10. Etangs piscicoles non encore peuplés

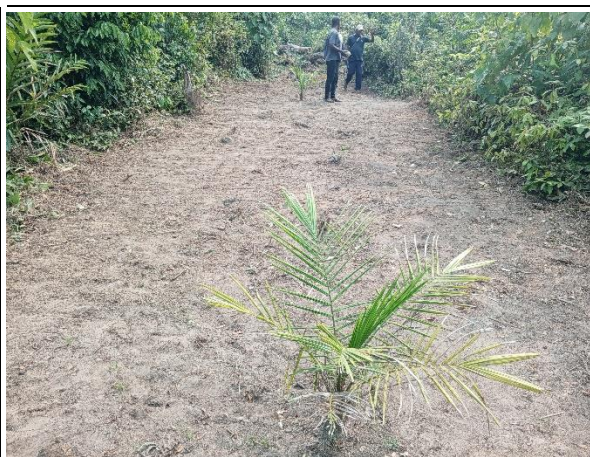


Photo 12. Pépinière des papayer à Loombe

Photo 13. Palmerais à Loombe



REPUBLIQUE DEMOCRATIQUE DU CONGO
Agence Congolaise de l'Environnement



ACE

Etablissement Public

« Prévenir et Atténuer les Risques Environnementaux et Sociaux pour un développement durable »

Le Directeur Général a. i

ORDRE DE MISSION COLLECTIF N° 079/ACE/DG/JCEE/JNS/2025

Sous la supervision de Monsieur Marius Trésor BOLEKO W'ALEMBO, Directeur Suivi et Expert sénior de la Tsk Force ACE, les personnes dont les noms et fonctions suivent sont désignées pour effectuer une mission officielle à Inongo, dans la Province de la Maindombe.

Il s'agit de :

1. Monsieur Marius Trésor BOLEKO W'ALEMBO : Directeur, Chef de mission
2. Monsieur BOYEKA MBOSOB I Chirac : Chef de Service

BUT DE LA MISSION : Assurer le suivi de la mise en œuvre du PGES des activités de la société ERA CONGO SARL et faire la contre vérification des données de terrain par les services compétents et installation des brigades de surveillance environnementale pérenne.

LIEU DE LA MISSION : Inongo

DUREE DE LA MISSION : Huit (8) jours

DATE DE DEPART : OPEN

DATE DE RETOUR : OPEN

MOYEN DE TRANSPORT : Avion et Véhicule

FAIS DE MISSION : A charge du PAAJ.

Les autorités tant Civiles, Militaires que la Police Nationale sont priées de leur apporter le concours nécessaires pour l'accomplissement de leur mission.

Fait à Kinshasa, le 27 AUG 2025

Ir. Jean Claude EMENE ELENGA



+243 85 10 22 222



www.acedrc.cd



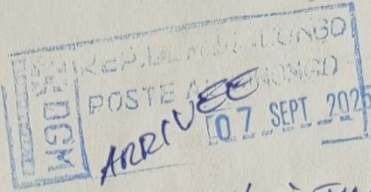
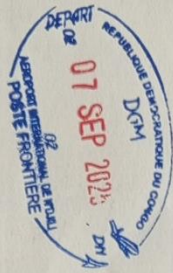
dgace@acedrc.cd

EVALUATION DE L'IMPACT ENVIRONNEMENTAL ET SOCIAL EN RDC



Place royal, immeuble Arwini, 5^{ème} niveau, Aile 1 croisement des avenues kalume et lubefu Kinshasa Gombe, RDC





Vu à l'arrivée à INONGO
CABINET DU GOUVERNEUR

CABINET DU GOUVERNEUR
COURRIER

Réceptionné le: 08/09/2025
 Enregistré sous le n°: 2058
 Par: M.P.A. Heuro 10.12.25
 Paraphé:

Vu à l'arrivée à INONGO



Depart 15/09/2025

Vu à l'arrivée à Nzelenge
le 10/09/2025.

L'Administrateur de territoire

~~C.J. P. de BELORIALA-Wenpi~~
de Division

